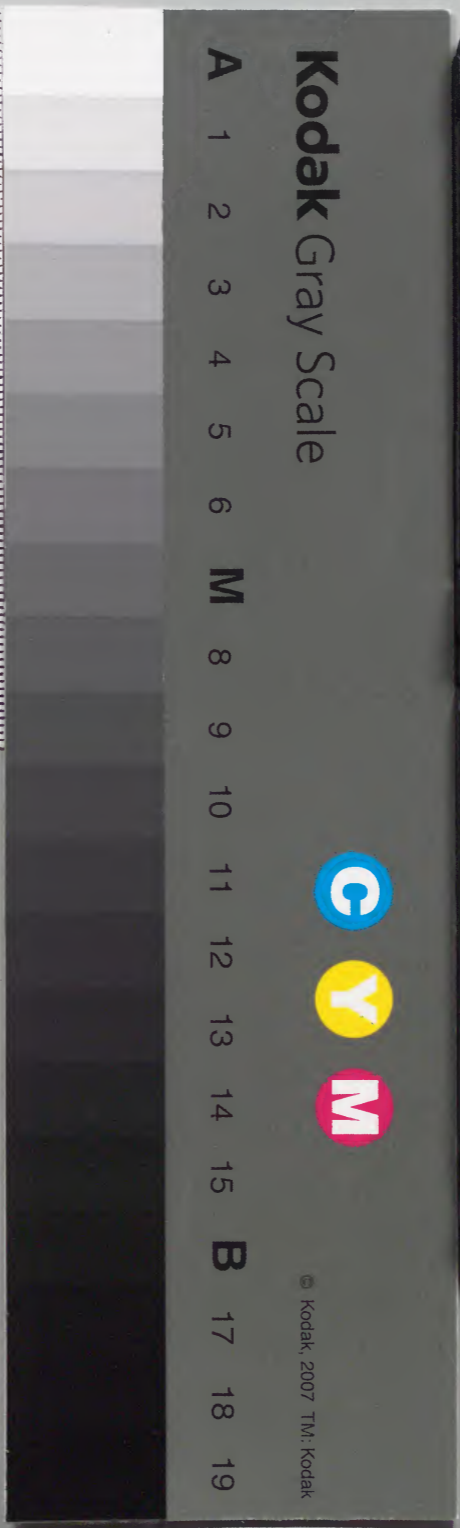


山東通志

卷三之四

內閣文庫			
番號	漢	3969	
冊數	692 (276)		
函號	291	97	

庫文問19			
三九	三九	漢	
函	六九	書	
一	六九		
架	冊	號	類
(六七二〇)			



掖縣附郭郡志以掖水出縣東南寒同山故名

淺草文庫

周春秋時為萊子國詳圻封志後屬齊秦為齊郡漢置夜縣按古作夜

字齊襄王封田單於夜邑漢高帝功臣表有夜侯為東萊郡治東漢徙郡治於黃夜

為屬晉復以夜為東萊國治南宋屬東萊郡北魏復為東萊

郡治北齊省曲成當利二縣入隋因之唐為萊州東萊郡治改夜從掖宋金因

之元屬般陽路明洪武元年陞萊州為府縣為倚郭

皇清因之編戶八十三里

平度州間邱先生告齊宣王曰選良吏平法度臣得壽矣平度之名義蓋取此

周春秋時為萊子國後為齊卽墨邑秦屬齊郡漢為平度長

廣二縣地平度屬東萊郡長廣屬琅邪郡魏地形志長廣縣注有卽墨城東

漢平度縣廢

改置膠東縣今州西北有平度縣廢城

長廣屬東萊郡晉屬長廣

郡南宋北魏因之隋改縣曰膠水屬萊州尋屬東萊郡

開皇初改

縣屬州大業初廢州為郡

唐膠水縣屬萊州

武德初復置膠東縣貞觀元年復省入

宋金因

之元屬般陽路明始陞為平度州屬萊州府

洪武初仍名膠水屬登州九年

改屬萊二十一年陞為州

皇清因之編戶一百三十六里

濰縣

水經註濰水出琅邪箕縣濰山東北入海經縣環繞三面縣蓋以水得名也

古寒國地

詳圻封志

周屬齊秦屬齊郡漢為平壽下密二縣下密

屬膠東國平壽屬北海郡東漢二縣俱屬北海國晉屬濟南

郡平壽

南宋屬北海郡北魏北海郡治平壽下密為屬

北齊改郡

曰高陽亦隋初

省平壽入下密又置濰水縣

十六年於下密置濰州

尋改下密曰北海改濰水為下密

大業初改俱屬北海郡

濰州廢唐

下密縣省入北海屬青州

武德二年於北海縣故地置濰州貞觀時州廢

宋陞北海

縣為濰州

建隆三年於縣置北海軍乾德三年廢軍陞縣為州

金北海縣為濰州治元

屬益都路明

洪武初

省北海縣入濰州屬青州府九年降濰州

為縣改屬萊州府

洪武二十一年陞膠水為平度州縣屬之隨州隸府

皇清因之編戶八十六里

昌邑縣

太平寰宇記昌邑古都昌地齊七十二城之一也

周春秋時為齊都昌邑及紀之郛密二邑

晏子春秋齊景公封晏子以都昌辭

而不受春秋莊公元年齊師遷紀郛郛杜註都昌

秦屬齊

郡漢為都昌縣及密鄉縣地

二縣皆在境內

屬北海郡東漢屬北海

國省密鄉縣入都昌晉初屬齊國尋廢北魏復置都昌縣屬

北海郡

按南宋志亦有都昌寄治不實

隋屬北海郡

開皇初屬濰州大業初改屬郡

唐省宋

建隆三年

於故都昌縣地置昌邑縣屬濰州金因之元屬益都路

明屬萊州府

皇清因之編戶九十四里

膠州

以境內膠水為名

周春秋時介國

詳圻封志

及莒之介根邑地後屬於齊

漢書黔陬縣注古介

國也計斤縣注左傳所謂介根也

秦屬齊郡漢為黔陬縣地屬琅邪郡

並置計斤

被祝茲三縣今三城在境

東漢屬東萊郡晉屬城陽郡南宋為高密郡治

改屬北海郡北魏始置膠州領高密郡黔陬為屬隋廢膠州

析置膠西縣

大業初

又以黔陬省入屬高密郡唐

武德六年

省膠西

入高密縣以故黔陬地為板橋鎮宋

元祐二年

於板橋鎮復置膠

西縣屬密州金因之元

至元二年

復置膠州治膠西縣屬益都

路明省膠西縣入膠州屬青州府

洪武九年

改屬萊州府

皇清因之編戶九十三里

高密縣

水經註應劭曰縣有密水故有高密之名今世所謂百尺水者蓋密水也按後漢郡國志北海郡有

高密縣有下密縣知高密者在密水上流對下密而為言耳

周為萊國夷維邑後屬齊秦屬齊郡漢置高密縣屬高密國

東漢屬北海國晉屬城陽郡尋屬高密國南宋屬高密郡尋

屬北海郡北魏復屬高密郡隋因之唐屬密州

武德六年省膠西縣入移

治於故夷安城尋遷今治

宋金因之元屬益都路明屬膠州隨州隸萊州

府

皇清因之編戶八十八里

即墨縣

即近也城臨墨水故名

周為夷國地

詳圻封志春秋隱公元年紀伐夷即此舊志引田單守即墨者誤也在平度州

秦屬齊

郡漢置即墨縣屬膠東國

文帝時置境內並有非武不其阜虞三縣地

東漢屬北

海國

省阜虞入

晉屬濟南郡南宋屬北海郡

廢不其縣

北魏屬長廣郡

北齊縣廢隋

開皇十六年

復置即墨縣屬東萊郡

初屬萊州大業時改州為郡

唐屬萊州宋金因之元屬益都路明屬萊州府

皇清因之編戶八十五里

武定府

本唐之棣州明避成祖諱改名樂安宣德元年又改武定以平漢庶人故名

禹貢兗州之域周為齊之北境

管仲曰賜我先君履南至穆陵北至無棣今海豐縣境即

古無棣也

秦為齊郡漢為平原渤海千乘郡東漢因之和帝時改

千乘為樂安國後為郡晉為樂安樂陵二國南宋為樂陵郡

北魏為樂安樂陵渤海平原諸郡隋為渤海郡唐為棣州樂

安郡屬河南道滄州景城郡屬河北道

平原諸郡隸於德州

五代周顯

德間於渤海縣析置濱州宋分滄棣濱與德博恩六州竝為

河北東路置安撫使以治之金以河北東路領滄州山東東

路領滄棣二州元分山東為東西二道屬以七路總管而滄

州改隸河間路濱棣二州屬濟南路明分濟南為府濱棣隸焉改河間為府分屬北直隸以海豐樂陵二縣改屬山東之棣州隨州隸濟南府永樂初改棣州為樂安州宣德初又改為武定州以陽信海豐樂陵三縣屬武定以利津霑化蒲臺屬濱州轄以濟南府統以承宣布政司

皇清因之雍正二年分濱武二州為直隸州領縣如故十二年陞武定州為府設惠民縣為附郭以濱州並所屬隸焉又割濟南府之青城商河二縣以益之共領州一縣九

惠民縣 附郭古惠民溝在縣東南二十里

周為齊地秦屬齊郡置厭次縣 史記秦始皇以東南有天于氣乃東巡以厭之次舍於此

故名其地為厭次縣其地甚遠關今陵縣以東盡邑境皆古厭次縣之地也 漢為平原渤海二郡

地 縣西南為平原郡東北為渤海郡 東漢屬樂安國 獻帝建安中又分置樂陵郡 晉為樂

陵國地 冀州刺史治厭次其故城在今陽信縣東南今縣之徒駭河南岸也 南宋屬樂陵郡北

魏又為樂安國 分置樂陵國於縣之西北齊因之 隋 開皇十七年 改置棣州屬渤

海郡 治陽信縣初屬滄州大業三年改屬 唐屬棣州樂安郡 武德六年省入滄州貞觀十七年復

置自陽信移 宋屬棣州 大中祥符八年徙棣州及厭次縣於郡治於厭次 西北陽信界之八方寺而移置陽信

縣於厭 次故城 金因之元改棣州屬濟南路明改名樂安州 洪武元年

次縣入棣州永樂元年因避諱改 又改為武定州 宣德元年

日樂安州封其子高煦為漢王 反帝自將平之 改曰武定州 隸濟南府

皇清因之雍正二年分武定為直隸州十二年陞為府設附郭

縣疆域仍
州之舊

賜名惠民編戶九十八里

青城縣 金所置縣蓋取唐
青城鎮之舊名

周為齊地秦屬齊郡漢為梁鄒縣地屬濟南郡東漢因之晉

為鄒縣地屬樂安國南宋北魏俱為平原縣地 南宋僑置
平原縣 隋

為鄒平縣地唐為青城鎮宋因之金始置青城縣 天興二
年置 屬

濟南府尋廢元 太宗
七年 復置屬河間路 皇輿表載元太宗時始
以鄒平縣之清平鎮又

分臨邑寧津二縣地置清平縣尋改為青城縣其說本之舊
通志按臨邑去青城三百餘里中隔濟陽齊東二縣焉能分

地及此而青城四正東為高苑西為齊東南為鄒平北為陽
信其四隅則東南為長山東北為濱州西南為章邱西北為

惠民自漢唐以至金元亦無所謂
寧津者舊志未知何據存以備攷 明屬濟南府 洪武二年省
入鄒平齊東

一一縣名清池唐十四年復置十七年割鄒平
縣之青城鄉武定州之親仁鄉以增廣之

皇清因之雍正十二年改屬武定府編戶三十三里

陽信縣 信水之陽也邑志鉤盤河經
縣境至城南十里為信河

周為齊地秦置厭次縣屬齊郡漢置陽信縣屬渤海郡 初改
厭次

為富平屬平原郡又析
置陽信縣在河曲之中 東漢置屬如故 王莽時省陽信入富
平光武復改富平為

厭次延光元
年復置陽信 晉厭次陽信俱屬樂陵國南宋及北魏因之隋

開皇十
七年 置棣州治陽信屬渤海郡唐棣州治厭次屬樂安郡

宋屬棣州 大中祥符八年徙棣州及厭次於
陽信界內而移陽信於厭次故城 金因之元隨州

隸濟南路明改棣州為樂安又改為武定陽信隨州隸濟南

府

皇清因之雍正二年分武定為直隸州十二年陞為府陽信為屬編戶七十里

海豐縣 史稱齊地負海通魚鹽之利而人物輻輳義應取此

周為齊無棣邑 左傳管子云北至無棣 秦屬齊郡漢為陽信縣地屬渤海郡東漢因之晉屬樂陵國南宋北魏屬樂陵郡 皆為陽信縣地 隋

開皇六年析陽信北鄙置無棣縣屬渤海郡唐屬滄州景城郡 貞觀元年省太和二年復置 宋屬滄州保順軍 保順軍係五代周所置在無棣縣東

南二十里治平中移治於保順軍仍曰無棣縣 金因之元分其地屬滄棣二州滄屬

河間路棣屬濟南路明 洪武八年改為海豐縣屬濟南府 洪武初屬樂安

州宣德元年改樂安為武定州隨州屬府

皇清因之雍正二年分武定為直隸州十二年陞為府海豐為屬編戶四十三里

樂陵縣 大阜曰陵樂則取四民用足國乃安樂之義也邑志引漢桓帝追尊祖父名樂成縣為樂陵者誤

周為齊地秦屬齊郡漢置樂陵縣屬平原郡東漢因之 建安中又

分置樂陵郡縣為屬 晉屬樂陵國南宋屬樂陵郡治樂陵北魏因之 永平

中徙治於縣 隋樂陵郡廢屬渤海郡 開皇十六年析置屬唐

屬滄州景城郡宋屬滄州 熙寧二年徙治咸平鎮 金因之元屬河間路

明屬濟南府 洪武二年徙治富平鎮南去舊樂陵五十里即今治也屬棣州後棣州改樂安又改武定隨州

屬府

皇清因之雍正二年分武定為直隸州十二年陞為府樂陵為

屬

皇清因之雍正二年分武定為直隸州十二年陞為府樂陵為

屬編戶五十六里

商河縣 太平寰宇記云漢鴻嘉四年河隄都尉許商鑿此河以紓水患民懷其德故曰商河唐書作滴字至

宋去水從商

周為齊麥邱邑

史記趙文王十九年趙奢將兵攻齊麥邱城取之

秦屬齊郡漢置枋

隰沃二縣

按隰字本音席入切古文與潔濕陘潔通用皆音託合切

枋屬平原郡隰沃屬

千乘郡東漢廢三國魏復置隰沃縣屬樂陵郡晉屬樂陵國

南宋北魏屬樂陵郡

北齊又廢

隋置滴河縣屬渤海郡

開皇十六年於枋故

地置滴河縣兼有隰沃縣地屬棣州大業初改屬渤海郡

唐屬棣州

武德八年棣州廢改屬滄州貞觀元年改

州於厥次滴河屬焉

宋金元因之明屬濟南府

皇清因之雍正十二年改屬武定府編戶六十八里

濱州

太平寰宇記云蓋以其在渤海之濱故名

周為齊地秦屬齊郡漢為濕沃縣地屬千乘郡東漢省晉屬

樂陵國南宋北魏屬樂陵郡隋為蒲臺縣地

開皇十六年置蒲臺縣屬

渤海郡唐置渤海縣屬棣州

垂拱四年析蒲臺厥次置渤海縣天寶中遷於李邱村即今治

後唐於縣置榷鹽務後漢改贍國軍

後周顯德三年

始置濱州

以渤海蒲臺二縣為屬治渤海 宋金

因之元屬濟南路

初合棣州置濱棣路至元二年始分濱州隸濟南路

明省渤海縣入

州屬濟南府

皇清因之雍正二年分為直隸州

仍轄所屬三縣

十二年撤直隸州改

屬武定府編戶七十八里

利津縣

本隋永利鎮地又邑有東津合以名之

周爲齊地秦屬齊郡漢爲濕沃縣地屬千乘郡東漢省晉爲樂陵國地南宋北魏皆爲樂陵郡地隋於廢縣地置永利鎮唐析蒲臺置渤海縣屬棣州以永利鎮隸焉宋改屬濱州金明昌三年明昌三年陞永利鎮爲利津縣屬濱州元屬濟南路明隨州隸濟南府

皇清因之雍正二年屬濱州直隸州十二年隨州改屬武定府編戶四十里

霑化縣

漢龔遂爲渤海太守海濱之民復霑聖化縣取此以立名也見齊乘

周爲齊地秦爲齊郡漢爲濕沃縣地屬千乘郡東漢省晉爲樂陵國地南宋北魏爲樂陵郡地隋爲渤海郡地唐於其地

置渤海縣屬棣州宋析置招安縣屬濱州

慶曆三年陞渤海之招安鎮爲縣熙

寧六年復省縣爲鎮元豐二年復置爲縣

金明昌六年

改爲霑化縣屬濱州元屬濟南

路明隨州隸濟南府

皇清因之雍正二年屬濱州直隸州十二年隨州改屬武定府編戶二十四里

蒲臺縣

水經註海側有蒲臺臺高八丈方二百步乃古貞女蒲氏所築三臺竝峙故隋以之名縣云詳邑志

周爲齊地秦屬齊郡漢爲濕沃縣地

濕沃故城在縣東南

屬千乘郡東

漢省晉屬樂陵國南宋北魏屬樂陵郡隋

開皇十六年

始置蒲臺

縣屬渤海郡唐屬棣州

武德初屬淄州貞觀六年省入高苑縣十七年復置縣屬棣州垂拱四年

又析置渤海縣五代周始改屬濱州

宋省蒲臺入渤海縣屬濱州金復置蒲臺

屬濱州元屬般陽路明隨州隸濟南府

皇清因之雍正二年屬濱州直隸州十二年隨州改屬武定府

編戶五十九里

沂州府 沂水在城東二里南入於淮禹貢所謂淮沂其乂也

禹貢徐州之域周為齊魯莒三國地秦屬琅邪郡漢為東海

郡 治郯 城陽國 文帝改齊國曰城陽 東漢曰琅邪國三國魏因之晉置

東莞郡南宋屬琅邪郡又別置南琅邪郡北魏又置北徐州

琅邪郡隋仍為琅邪郡 開皇初以沂州統郡沂州之名自北周宣政元年始隋因之大業三年仍

改州為郡南徐州與北徐州之名皆廢 唐為沂州琅邪郡密州高密郡屬河南

道宋金因之元屬益都路明屬兗青二府 沂州屬兗州府莒州屬青州府各縣

俱隨 隸山東布政使司

皇清因之雍正二年分沂州為直隸州領郯城費二縣八年分

莒州為直隸州領沂水蒙陰日照三縣十二年陞沂州為府

設蘭山縣為附郭以莒州竝所屬之三縣隸焉共領州一縣

六

蘭山縣 附郭蘭山在縣南八十里唐武德四年置蘭山縣六年省入臨沂

周為魯地 春秋隱公七年城中 秦屬琅邪郡漢為卽邱臨沂

二縣地屬東海郡東漢屬琅邪國晉因之南宋屬琅邪郡領

卽邱又別置南琅邪郡領臨沂北魏 永安二年 置北徐州琅邪郡

臨沂另屬郯郡 北周 宣政元年 改為沂州隋置臨沂縣 開皇十六年置治郯城大業二年移

今復立琅邪郡大業三年立省卽邱入臨沂縣屬之唐屬沂州琅

邪郡宋爲沂州金因之元屬益都路明屬兗州府洪武初省臨沂縣入

州屬濟寧府五年改屬濟南府十八年屬兗州

皇清因之雍正二年改沂州爲直隸州十二年陞爲府設附郭

縣疆域仍州之舊

賜名蘭山編戶一百五十里

邾城縣古邾子國春秋襄公七年邾子來朝是也

周邾子國爲魯附庸戰國時併於楚秦屬邾郡漢置邾縣爲

東海郡治東漢因之徐州刺史治此晉亦爲東海郡治南宋省北魏

改東海郡爲邾郡治邾縣隋屬下邳郡初廢東海郡邾縣入邳郡大業初改屬下邳

唐省入臨沂縣武德四年邾縣屬邳州下邳郡貞觀元年省邾入下邳縣屬徐州尋復置又復省入臨沂

宋金俱屬沂州元屬益都路明洪武元年置邾城縣屬兗州府洪武

初屬濟寧府五年改屬濟南府十八年復改屬

皇清因之雍正二年分沂州爲直隸州十二年陞爲府邾城爲

屬編戶六十二里

費縣本鄆伯國後爲魯季氏邑

周爲費國兼顓臾國詳圻封志及魯初武城東陽防輿諸邑地詳古

蹟秦屬琅邪郡漢置費縣屬東海郡又析置南城東漢屬秦

山郡晉改屬琅邪國改南城曰武城與南武陽二縣南宋爲琅邪郡治

北魏因之太和二十年移治妨城復徙薛洞南城武陽屬隋東泰山郡北齊廢南城縣北周復徙治陽山口

屬琅邪郡

開皇十四年復徙治故妨城又改南武陽為顯臯縣廢東泰山郡俱屬琅邪

唐屬沂州

貞觀元年省顯臯入費縣

宋金皆屬沂州元屬益都路明屬兗州府

洪武初隨

州隸濟寧府五年改屬濟南府十八年復改屬

皇清因之雍正二年分沂州為直隸州十二年陞為府費為屬

編戶七十五里

莒州

春秋魯定公十四年城莒父後入於齊即燕樂毅破齊未下三城之一也

殷蒲姑國周莒向鄆諸國地

俱詳沂封

戰國時屬齊秦屬琅邪郡

置莒縣漢屬齊國

文帝置城陽國

東漢屬琅邪國

三國魏徙城陽郡於東武莒仍屬焉

晉太康十年割莒縣屬東莞郡北魏因之

北齊郡廢以東莞莒二縣屬東安郡

隋莒

縣屬琅邪郡

初北齊於縣置義唐郡開皇三年廢郡陞莒縣為州大業二年州廢

唐屬密州高

密郡

武德初仍置莒州貞觀時復廢

宋因之金置莒州治莒縣

初置城陽軍大定二十三年

年陞為城陽州明年更為莒州

元因之屬益都路明省莒縣入州屬青州府

皇清因之雍正八年分為直隸州

領蒙陰沂水日照三縣

十二年撤直隸

州改屬沂州府編戶一百七十里

蒙陰縣

縣在蒙山之陰故名

夏為蒙山有施氏地周為魯附庸額臯國

詳沂封志

秦屬琅邪郡

漢置蒙陰縣屬泰山郡東漢省入東莞縣屬琅邪國晉復置

蒙陰屬琅邪郡北魏省入新泰縣屬東安郡

魏書孝武析沂水置新泰縣北

齊復置蒙陰尋復省

隋屬琅邪郡唐宋因之元

至元二年

省新泰入沂水縣

以其地置新寨鎮

皇慶二年

尋復於新寨鎮置蒙陰縣屬莒州隸

益都路

按新泰縣沿革志云元至元二年省新泰入萊蕪置巡檢司三十一年復置此云至元二年省新泰入沂水置新寨鎮以二志言之則新泰似有兩處皇輿表亦以爲疑今按蒙陰縣境接新泰東界四十五里接萊蕪東南界一百里接沂水西界四十里至元二年因李瑄猖獗近萊蕪者併入萊蕪置巡檢司近沂水者省入沂水置新寨鎮至元三十一年復置新泰皇慶二年復置蒙陰併省分合各從其便實非兩新泰也明屬青州府

皇清因之雍正八年屬莒州直隸州十二年隨州改屬沂州府

編戶五十里

沂水縣

沂水出沂山東逕蓋縣故城又南逕東安縣故城皆縣境也

周爲魯鄆邑地

此東也後入於齊秦屬琅邪郡漢置東安縣屬

城陽郡東漢屬琅邪國晉爲東莞郡南宋北魏因之

北齊改入新泰

縣屬東安郡北

隋開皇

改新泰曰東安

十六

又改東安曰沂

水屬琅邪郡

別置東安於古蓋城屬莒州

唐屬沂州

初屬莒州貞觀八年莒州廢屬沂州

宋

因之金置莒州以縣屬之元隨州屬益都路明屬青州府

皇清因之雍正八年屬莒州直隸州十二年隨州改屬沂州府

編戶一百四十三里

日照縣

漢鹽官地宋置日照鎮蓋取海隅日出之義

古東呂鄉

元和志云東呂鄉太公望所出也

周爲淮夷地後入於魯秦爲琅

邪郡地漢爲海曲縣

置鹽官於此

屬東海郡東漢屬琅邪國晉廢

海曲縣以其地入莒縣屬城陽郡南宋北魏屬東莞郡隋屬

琅邪郡唐屬密州

宋元祐

二年置日照鎮屬密州金置日照縣屬

莒州元因之隨州隸益都路明屬青州府

皇清因之雍正八年屬莒州直隸州十二年隨州改屬沂州府
編戶八十三里

泰安府

府治在泰山之南漢人稱天下之安如泰山而四維之名蓋取諸此

禹貢兗州之域周為齊之南境魯之北境

史記泰山之陽又則魯其陰則齊

宿鄆二國秦屬東齊二郡地漢泰山郡治奉高東平置國治

須昌東漢魏晉及南宋皆因之北魏於泰山郡析置東泰山

郡改東平為濟北郡又析置東濟北郡隋改泰山為魯郡並

東濟北郡入琅邪而濟北郡仍舊唐改為魯郡東平郡屬海

南道宋為襲慶東平二府屬京東西路金分山東為五路東

平為府泰安兗為州俱屬山東東路元仍金舊置東平路以

統之而泰安一州直隸行省明以泰安州屬濟南府東平州

屬兗州府隸山東布政使司

皇清因之雍正二年分泰安為直隸州領長清新泰萊蕪三縣

八年分東平為直隸州領東阿平陰陽穀壽張四縣十二年

以濟南府之肥城易泰安之長清十三年陞泰安為府設泰

安附郭縣以東平州並所領之東阿平陰隸焉其原領之陽

穀壽張仍歸屬兗州府共領州一縣六

泰安縣

附郭從郡之名乃安愈求安之義也

周為齊地

為嬴博二邑左傳哀公十一年會吳伐齊克博及嬴是也

又為魯北境

左傳昭公八年

大蒐於紅成公二年齊圍龍皆魯邑今縣境有紅亭龍鄉是也

秦屬齊郡漢為博嬴奉高三

縣地屬泰山郡治奉高東漢及晉南宋皆因之北魏改博縣曰

博平為泰山郡治奉高為屬嬴縣廢隋改博平曰博城屬魯

郡開皇三年改奉高曰岱山縣十六年又改博平曰汶陽唐

改博城曰乾封屬兗州魯郡武德五年於縣置東泰州又析

年州廢省四縣入博城乾封元年改博城曰乾封宋改乾封曰

奉符屬襲慶府開寶四年移縣治於岱嶽鎮即今治也大中

學為岱嶽鎮金初為泰安軍尋改為泰安州仍治奉符元因之直

隸省部初屬東平路至元五年改直隸明省縣入屬濟南府

皇清因之雍正二年改泰安為直隸州十三年陞為府設附郭

縣疆域仍舊

賜名泰安編戶九十七里

肥城縣古肥邑以肥水得名水經注樂正子春謂其弟子曰子適齊過肥肥有君子焉即此也

周為齊地秦屬齊郡漢置肥城縣屬泰山郡東漢屬濟北國

尋省入盧縣今長清縣晉因之南宋為濟北郡治北魏孝昌三年復置

肥城縣為東濟北郡治北周改屬肥城郡隋開皇元年廢肥城郡

以縣仍屬濟北郡唐初屬東泰州貞觀元年州廢省肥城入乾封

縣屬兗州魯郡宋又省乾封入平陰縣屬東平府金於平陰

縣地立辛寨鎮元至元十二年仍於鎮置肥城縣屬濟寧路明改

屬濟南府

皇清因之雍正十二年改屬泰安直隸州十三年陞泰安為府

縣仍屬之編戶三十里

新泰縣 邑志西瞻泰岱北枕新甫縣之命名以此

周為魯平陽邑 春秋宣公八年秦屬泗水郡漢置東平陽縣因河東有平陽屬泰山郡東漢省入郡之南城縣晉太始間縣故此加東

以東平陽縣故地置新泰縣屬泰山郡南宋屬東安郡北魏屬東泰山郡隋屬琅邪郡唐屬沂州琅邪郡 武德五年以新泰屬莒州貞觀八年州廢以新泰屬沂州之琅邪郡

宋因之金屬泰安州元因之 至元二年省入萊蕪縣改

巡檢司三十一年復置 明改屬濟南府

皇清因之雍正二年分泰安為直隸州十三年陞為府新泰為屬編戶二十一里

萊蕪縣 水經註太無萊柞並山名也郡縣取目焉左傳曰與之無山及萊柞是也應劭曰泰山萊蕪縣魯之萊柞邑按此則萊蕪之名乃合兩山而言舊志引萊民播流此谷者誤

周為齊平州地 春秋宣公元年諸侯會於平州杜註在泰山郡牟縣西今縣境有平州牟二城 秦屬泗水郡漢置萊蕪縣牟縣屬泰山郡東漢晉因之南宋省萊蕪入牟縣北魏因之仍置羸縣於萊蕪故地 北齊並牟縣省入於羸 隋羸縣屬魯郡 開皇十六年分羸置牟城縣大業初復廢 唐復置萊蕪縣屬兗州 貞觀元年省羸縣入博城長安四年以廢羸縣復置 宋屬襲慶府

金屬泰安州元因之明屬濟南府

皇清因之雍正二年分泰安為直隸州十三年陞為府萊蕪為屬編戶四十二里

山東通志 卷之三 建置

東平州 蓋取禹貢東原底平之義

周為魯附庸須句國後屬魯 春秋文公七年公伐邾取須句即此 戰國時屬齊

今州境有無鹽城本齊邑漢置為縣又秦屬東郡置須昌縣有陽州城杜預曰陽州齊魯境上邑

漢為東平國治無鹽 初屬東郡元鼎初改為大漢郡甘露二年為東平國 東漢因之晉

東平國治須昌南宋為東平郡北魏因之 北周置魯州尋廢 隋東平

郡治鄆城 開皇十六年析兗州萬安縣置鄆州大業三年改為縣 唐須昌為鄆州東平

郡治 貞觀八年自鄆城徙須昌天寶時始稱東平郡 宋為東平府 慶曆初置西路安撫使咸平中河決

城圯遷今治大觀九年陞為大都督府宣和九年改為東平府 金謂之東京元改為東平路

治須城明 洪武八年 降為州省須城縣入屬兗州府 初屬濟寧府

收

皇清因之雍正八年分為直隸州 領東阿平陰陽穀壽張四縣 十三年撤直

隸州改屬泰安府 領東阿平陰二縣屬泰安以編戶三十三

里

東阿縣 爾雅大陵曰阿舊志云併穀城於東阿自北齊始移東阿治穀城自明始

周春秋時為齊阿邑 本作柯 又為小穀邑秦屬東郡漢置東阿

縣屬東郡東漢析置穀城縣 於舊小穀邑地 與東阿並屬東郡晉並

屬濟北國南宋北魏並屬濟北郡 宋孝武時東阿縣省北魏復置以穀城屬東濟北郡

北齊廢穀 隋東阿屬濟北郡唐屬鄆州武德四年置濟州以

州廢改屬鄆州 舊志濟陽郡誤 宋屬東平府 開寶二年徙治南谷鎮太平興

改鄆州為東平 府縣仍為屬 金因之 天會中徙治於新橋鎮 元屬東平路明 洪武徙

治穀城縣故城卽今治隸兗州府

初屬東平府東平降州復隨州隸府

皇清因之雍正八年屬東平直隸州十三年隨州改屬泰安府

編戶二十四里

平陰縣

邑志禹貢東原底平而邑乃東原之陰也

周春秋時齊地

春秋襄公十八年公會諸侯伐齊齊侯禦諸平陰卽此

秦屬東郡漢爲

肥城縣地屬泰山郡東漢爲盧縣地屬濟北國晉因之南宋

屬濟北郡北魏因之隋

開皇六年

於其地置榆山縣

屬濟州大業二年

改曰平陰縣屬濟北郡唐屬鄆州

武德四年屬濟州貞觀元年改屬鄆州後濟州廢至

太和六年省入盧東阿二縣開成二年復置

宋改屬東平府金因之元屬東平路

明屬兗州府

初屬東平府東平降州隨州隸府

皇清因之雍正八年屬東平直隸州十三年隨州改屬泰安府

編戶一十九里

曹州府

周文王子振鐸封於曹漢書云濟陰定陶詩風曹國也

禹貢豫兗之域爲古三臯韋顧昆吾之地秦爲碭東二郡地

漢置濟陰郡治定陶東郡治濮陽東漢因之晉改濟陰爲濟

陽置濮陽國南宋爲濟陰濮陽二郡隋改濮陽爲東郡唐曹

濮宋鄆等州皆屬河南道澶州屬河北道宋於曹州置廣濟

軍濮州仍舊屬京東西路金以曹州隸山東西路濮州隸大

名路元曹濮二州俱直隸行省明曹州隸兗州府濮州隸東

昌府統隸山東布政使司

皇清因之雍正二年分曹州為直隸州領曹定陶二縣八年益

以鉅野嘉祥

二縣原屬兗州府雍正二年分濟寧為直隸州以二縣屬之八年撤濟寧仍隸兗州府而以二

縣改屬曹州直隸州

又分濮州為直隸州原領范觀城朝城三縣十三

年陞曹州為府設荷澤附郭縣以濮州並所領之縣隸焉歸

嘉祥屬兗州府仍割兗州府之單城武鄆城以益之共領州

一縣十

荷澤縣

附郭邑有荷水禹貢導荷澤卽此也

古三臞國地

書大傳湯伐三臞卽此

周為曹國北境春秋時屬宋戰國

屬齊秦屬碭郡

原州志兼東郡地

漢為濟陰郡

初屬梁國景帝中六年分置濟陰國建元

三年為濟陰郡甘露二年為定陶國三年復為濟陰郡河平二年又為定陶國建平二年仍為濟陰郡

東漢因

之晉為濟陽郡南宋因之北魏置乘氏縣屬濟陰郡北周始

置曹州隋乘氏縣屬濟陰郡

又析置濟陰縣為曹州治

唐省縣

五代晉天福三年改

為防禦州開運二年陞威勝軍節度使天福十二年降為刺史州周廣順二年陞彰信軍

宋陞為興仁府

建中靖國二年改為興仁軍崇寧元年改為興仁府大觀二年陞為大都督府政和元年罷

金明昌復為

曹州直隸省部

大定末河決徙治於東北七十里舊乘氏城仍置濟陰縣附郭

元因之明改

屬兗州府

洪武元年以水患徙治安陵鎮二年又徙治磐石鎮四年降為縣屬濟寧府正統十一年乃於乘氏

縣古曹國故城復置曹州改隸於兗

皇清因之雍正二年分曹州為直隸州十三年陞為府設附郭

縣疆域仍

賜名荷澤編戶七十四里

單縣

即古單父邑也

周為魯單父邑

必不齊巫馬期為宰處

秦屬碭郡漢置單父縣屬山陽

郡

為都尉治

東漢屬濟陰郡晉屬濟陽郡後廢南宋置離狐縣為

北濟陰郡治

地形志曰治單父城蓋改單父為離狐也北魏皇興表曰宋魏之離狐即從前之單父

因之

北齊郡縣俱廢

隋開皇六年復置單父縣屬濟陰郡唐屬宋州睢陽

郡

初武德四年以縣屬戴州貞觀中改屬宋州至光化二年朱全忠以碭山乃所生之地表置輝州單父屬之三年又

於碭山置崇德軍乃移輝州治於單父

宋於縣置單州

五代唐所置宋因之金屬歸德府

貞祐四年陞單州為防禦所

元屬濟寧路

初屬濟州又改屬東平府至元五年仍為單州治屬濟寧路

明改單州為單縣屬兗州府

洪武元年省縣入州二年改州為縣屬濟寧府十八年改屬嘉

靖二年以河決遷治城北即今治也

皇清因之雍正十三年改屬曹州府編戶四十二里

城武縣

漢高祖過魯駐縣文亭以武功告成改楚邱曰成武明洪武初鑄印局誤增土傍遂沿之見邑志

周為郟國地

詳圻封志

又為楚邱地秦屬碭郡漢置成武縣屬山

陽郡

並置郟城程二縣郟城屬山陽郡程屬濟陰郡

東漢屬濟陰郡

省郟城程入城武縣晉屬

濟陽郡南宋屬北濟陰郡北魏因之

徙治古郟城北齊於此置永昌郡隋屬

濟陰郡

開皇初罷郡即於縣置戴州大業初州廢改屬濟陰

唐屬曹州尋屬輝州

武德四年

復置戴州以縣屬之貞觀十七年改屬曹州光化二年朱全忠表隸輝州

宋屬單州

因後唐所置也金因

之元屬曹州明屬兗州府

初屬濟寧府洪武十八年改屬兗州府

皇清因之雍正十三年改屬曹州府編戶二十三里

鉅野縣

縣境周大野澤故名何承天曰鉅野湖澤廣大南通洙泗北連清濟

古大野地周屬魯國

爾雅十藪魯有大野

秦屬碭郡漢置鉅野縣屬山

陽郡東漢晉因之南宋俱屬高平郡北魏屬任城郡

北齊廢縣隋

鉅野縣屬東平郡

開皇二年復置縣

唐屬鄆州東平郡

武德四年置麟州復置乘

邱縣為屬五年州廢乘邱屬鄆州貞觀元年省乘邱入後隸戴州十七年州廢仍屬鄆州五代周置濟州於此宋曰

濟州金徙濟州治任城縣省鉅野入州元

至元六年

復置為濟寧

路治明屬兗州府

洪武初改濟寧為府治任城鉅野為屬十八年降濟寧為州隨州隸府

皇清因之雍正二年分濟寧為直隸州鉅野為屬八年濟寧仍

隸兗州府以鉅野屬曹州直隸州十三年陞曹州為府縣仍

為屬編戶三十五里

鄆城縣

春秋成公十六年公還狩於鄆杜預註魯西邑也

周為魯鄆邑

春秋書鄆事者六惟城鄆與公還狩於鄆乃西鄆也東鄆即今沂水縣

秦屬碭郡

漢為廩邱縣地屬東郡東漢屬濟陰郡晉屬濮陽國北魏屬

濮陽郡

北周分廩邱置清澤縣又於縣置高平郡

隋改曰鄆城屬東平郡

開皇初廢高平

郡改清澤曰萬安縣於縣置鄆州以廩邱為屬十八年改萬安曰鄆城為鄆州治大業初省廩邱入鄆城縣改鄆州為東

平郡

唐復置鄆州鄆城為屬

初為州治貞觀八年鄆州徙治須昌五代唐復改為鄆城屬鄆

州周割屬濟州

宋屬濟州金因之

以水患徙盤溝村

元屬濟寧路明屬兗州

府

初屬濟寧府洪武十八年改屬

皇清因之雍正十三年改屬曹州府編戶二十四里

曹縣

邑有曹南山即春秋盟於曹南地也

周為曹國

詳圻封志

及宋楚邱貫二邑地

二城皆在縣境

戰國時屬齊秦

屬碭郡

今境內有秦安陽城邑志云卽宋楚邱

漢爲定陶縣西南境地

境內有濟陽城

屬濟陰郡東漢因之晉改屬濟陽郡南宋屬南濟陰郡北魏

初置西兗州與濟陰郡同治定陶後皆徙左城隋

開皇六年析定

陶置濟陰縣爲曹州治唐因之

武德四年又析置蒙澤縣貞觀元年蒙澤定陶俱省入濟

陰縣宋金元因之皆爲曹州治明初省濟陰入曹州尋改爲縣

洪武四年改州爲縣屬濟寧府後又別置曹州縣仍屬之隨州隸兗州府

皇清因之雍正二年分曹州爲直隸州十三年陞爲府縣仍爲

屬編戶四十八里

定陶縣

尚書所謂導濟東出於陶邱北卽此爾雅再成曰陶邱

古爲陶邱

堯初所都故曰陶唐

周曹國地

詳前曹縣

戰國屬齊秦置定陶縣

屬碭郡

史記沛公項羽攻定陶

漢爲濟陰郡治

初爲梁國甘露二年又爲定陶國

東漢

因之晉爲濟陽郡治南宋北魏仍屬濟陰郡

北魏置西兗州北周改西兗州

爲曹州定陶屬焉

隋屬曹州尋改濟陰郡唐

貞觀元年

省入濟陰縣名定

陶鎮宋復置屬廣濟軍

乾德初東疏河水漕轉兵食於鎮置發運務開寶九年改轉運司太平興

國二年建廣濟軍四年割曹澶濮濟四州地復置定陶縣屬廣濟軍熙寧四年軍廢以縣屬曹州元祐元年復爲軍鎮定

陶金廢軍縣屬曹州元因之明隨州隸兗州府

洪武元年省入曹州四年

改曹州爲縣復置定陶縣屬濟寧府十八年降濟寧爲州改屬兗州府正統十一年復置曹州定陶屬焉

皇清因之雍正二年分曹州爲直隸州十三年陞爲府定陶爲

屬編戶一十九里

濮州

漢之濮陽縣也濮水名上承濟水逕流於州之南故曰濮陽見水經注

周為衛地

春秋莊公十四年諸侯會於鄆杜註鄆衛地今東郡鄆城也又國語云衛靈公之晉設舍於濮水之上夜聞新聲召

師涓受之即此

戰國時屬齊後又屬趙秦屬東郡漢置濮陽

縣為東郡治東漢因之晉為濮陽國

又析置鄆城縣北魏為濮陽郡

隋屬東郡

開皇初廢濮陽郡十六年改為濮州又析置昆吾縣大業初州廢省昆吾縣入屬東郡

唐為

濮州濮陽郡

武德四年復置濮州天寶元年改為濮陽郡乾元初為濮州濮陽郡

鄆城縣倚郭

漢鄆城縣屬濟陰郡濮陽縣屬東郡武德初始以鄆城為濮陽郡之倚郭

宋濮州仍治鄆城縣金

改屬大名府路元為濮州直隸省部明初省鄆城縣入州屬

東昌府

景泰三年以河患徙治王村即今治也

皇清因之雍正八年分為直隸州

領范觀城朝城三縣

十三年撤直隸州

改屬曹州府編戶二十八里

范縣

齊人謂水之潞曰范邑志范水在縣城東大瀦潭之別范也

古顓頊氏之墟夏商時為顧國

詳圻封志

周時屬齊

左傳哀公五年晉范昭子

奔齊封於此又孟子自范之齊即此

秦屬東郡漢置范縣屬東郡東漢因之晉

屬東平國南宋屬東平郡北魏為東平郡治

北齊廢

隋屬濟北

郡

開皇十六年復置

唐屬濮州濮陽郡

武德初於縣置范州五年州廢屬濟州貞觀八年改屬濮

州 宋金元因之隨州隸省部明屬東昌府

洪武二十三年因河決徙今治

皇清因之雍正八年屬濮州直隸州十三年隨州改屬曹州府

編戶一十三里

觀城縣

本古觀國應劭曰即觀城也左傳夏有灌扈

古為灌國

亦作觀

周戰國時屬魏後屬齊秦屬東郡漢置畔觀

縣屬東郡東漢改曰衛國縣晉及北魏皆屬頓邱郡初省臨黃縣入

太和中復置臨黃縣隋開皇十改曰觀城縣屬武陽郡初北齊又省臨黃縣入至是又

復置臨黃並析置河上縣大業唐屬澶州貞觀十七年省觀初又省河上入臨黃並屬武陽

縣大業七年復置宋屬開德府皇祐元年省入濮陽頓邱二縣四年復置省臨黃入金屬開州

元屬濮州明屬東昌府

皇清因之雍正八年屬濮州直隸州十三年隨州改屬曹州府

編戶一十里

朝城縣境有古朝城齊桓公會諸侯朝周處也故名

古顓頊地周為衛之東鄙秦屬東郡漢置東武陽縣屬東郡

縣在武水之陽東漢因之晉屬陽平郡北魏改曰武陽縣仍屬陽平

郡北齊廢北周復置屬魏郡隋屬武陽郡開皇十六年改屬莘州又屬魏州大業初州廢屬武陽郡唐

開元七年改曰朝城縣屬魏州魏郡貞觀十七年省武陽縣入臨黃莘縣永昌元年復置為武

聖縣開元七年改曰朝城元和中屬澶州尋又屬魏州天祐

三年又改曰武陽尋復為朝城五代唐同光元年伐梁屯兵

於朝城屬興唐府石晉屬廣宋屬開德府明道二年以河夾

晉府後漢後周並屬大名府今金屬大名府元屬濮州明屬東昌府

皇清因之雍正八年屬濮州直隸州十三年隨州改屬曹州府

編戶二十九里



日本書紀

卷之三

九

